



LEVERINGSVOORWAARDEN EN VERWERKINGSVOORSCHRIFTEN EMISSIEARME STALVLOEREN MEADOWFLOOR RENOVATIE

Proflex MeadowFloor is vervaardigd met hoogwaardige grondstoffen, welke met zorg zijn geproduceerd en met zorg worden geïnstalleerd. De MeadowFloor roosters zijn toegespitst op het welbehagen van de dieren en dienen ook zorgvuldig behandeld te worden.

Deze verwerkings- en gebruiksvorschriften garanderen tevens een optimaal gebruik en een lange levensduur van de MeadowFloor

Transport en opslag rubberen vloerdelen, composietblokken en kunststof kleppen:

De rubberen vloerdelen, composietblokken en kunststof kleppen worden altijd tijdelijk bij de klant opgeslagen. De klant dient met de volgende zaken rekening te houden:

- De rubberen vloerdelen en kunststof kleppen dienen vlak bewaard te worden om vervorming te voorkomen.
- Om verdere verwerking mogelijk te maken dienen deze onderdelen droog opgeslagen te worden. Deze onderdelen mogen niet blootgesteld worden aan hoge temperaturen (> 40°).

Standaard uitvoeringsvoorwaarden betreffende montage rubberen vloerdelen, composietblokjes en kunststof kleppen:

- De rubberen vloerdelen, composietblokjes en kunststof kleppen dienen zorgvuldig op de betonroosters gemonteerd te worden om een optimale werking te verkrijgen.
- Voor een optimale hechting van de composiet blokken mogen de roosters voor installatie niet in contact komen met mest.
- Voor aanvang van de montage dient dagelijks ca. 100m² roostervloer schoon, droog, vetvrij en vrij van obstakels te zijn.
- Bekistingsolie, was, siliconen, toeslagstoffen, mest en dergelijke mogen zich niet in en/of op de betonnen rooster bevinden.
- De temperatuur van de betonnen roosters moet minimaal 5° C bedragen, vochtigheid niet hoger dan 80% Relatieve Vochtigheid (RV)
- De klant dient er voor te zorgen dat de binnenruimtes waterdicht zijn.
- De opleg van de rubberen vloerdelen dient vlak en vrij van mortelresten te zijn.
- Volledige belastbaarheid van de MeadowFloor is circa 2 uur na voltooiing werkzaamheden mogelijk. MMA harsen hebben een penetrante geur die als hinderlijk aanvaard kan worden. Hiervoor zijn wij niet verantwoordelijk.
- De rubberen vloerdelen, composietblokjes en kunststof kleppen mogen niet in contact komen met detergents op basis van alcohol of bijtende producten, evenals olie, benzine en andere aardoliederivaten.
- Roosters mogen tijdens de montage van de composietblokken, kunststof kleppen en rubberen vloerdelen niet belopen, bereden of anderszins gebruikt worden.
- Restmaterialen (snijverlies, verpakkingsmateriaal ect.) die overblijven na installatie worden door en voor rekening van de afnemer afgevoerd. De installatieploeg kan deze materialen niet meenemen.

Indien aan de gestelde voorwaarden niet is voldaan, kunnen de onderdelen niet op de betonnen roostervloer gemonteerd worden. Proflex betonproducten kan niet aansprakelijk gesteld worden voor eventueel hierdoor ontstane schade of vertraging.

Berijden MeadowFloor

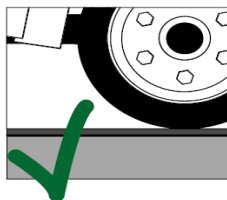
- De MeadowFloor mag worden bereden met tractoren en dergelijke, mits het betonnen rooster hiervoor geschikt is en, tenzij anders overeengekomen. Houd hierbij de vereiste wielrent en bandenspanning (max.1bar) nauwlettend in de gaten (zie belasting van de geleverde vloeren).
- Roostervloeren waarop de composietblokken zijn gemonteerd mogen niet bereden, of in gebruik genomen worden voordat de rubberen toplaag gemonteerd is.
- Bij bouwwerkzaamheden e.d. dient de MeadowFloor deugdelijk afgedekt te worden teneinde beschadigingen en/of blijvende vervormingen te voorkomen.
- Houdt bij het berijden van de MeadowFloor een maximum snelheid van 2 km per uur aan.
- Niet abrupt optrekken of remmen.
- Maak geen scherpe draaibewegingen om te voorkomen dat de rubberen toplaag vervormt of van de roosters gedraaid wordt. Niet sturen bij stilstand.
- Let erop dat de rubberen toplaag strak en vlak op de roosters ligt. Als dit niet het geval is, mag er niet over de vloer gereden worden.



LEVERINGSVOORWAARDEN EN VERWERKINGSVOORSCHRIFTEN EMISSIEARME STALVLOEREN MEADOWFLOOR RENOVATIE



Bij bouwwerkzaamheden e.d. dient de Meadowfloor deugdelijk afgedekt te worden.



Goed

Indien de rubberen toplaag niet strak en vlak op de roosters ligt mag er in geen geval over gereden worden.



falsch

Fout

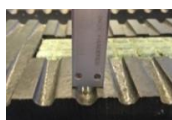
Garantievoorwaarden MeadowFloor:

Voor de rubberen onderdelen van de MeadowFloor geldt een degressieve garantietermijn van 10 jaren te rekenen vanaf de datum van levering. Deze garantie geldt uitsluitend voor kwaliteitsgebreken. De verplichting voor de leverancier neemt ieder jaar af met 10% . De kosten voor de montage van de vervanging van de rubberen vloerdelen worden niet vergoed. Er is recht op vervanging van de rubberen vloerdelen als deze zodanig versleten zijn dat deze vervangen dienen te worden. Het recht op vervanging gaat in als de slijtage van de rubber vloerdelen voldoet aan de in bijlage 1 opgestelde voorwaarden van slijtage.

Bij waarneming van slijtage welke aan de in bijlage 1 opgestelde voorwaarden voldoet neemt u contact op met Proflex voor vervanging van de betreffende rubberen vloerdelen. Proflex zal indien de slijtage voldoet aan de in bijlage 1 opgestelde voorwaarden het rubber binnen korte termijn kosteloos leveren. Binnen korte termijn wil zeggen binnen 16 weken (afhankelijk van de levertijd leverancier) na melding.

BIJLAGE 1 Voorwaarden slijtage rubberen vloerdelen

Er is sprake van overmatige slijtage, oftewel niet meer functioneel zijn, indien het rubber minder dan 1 mm. profiel heeft op de positie van 5 mm. vanaf de buitenkant en dit op meer dan 20% van het oppervlak van een rubberen vloerdeel. Daarbij is in onderstaande afbeelding een voorbeeld van het opmeten opgenomen, waarbij profiel van een rubberen vloerdeel is weergegeven.



Voor de werking van de kunststoffen kleppen die deel uitmaken van de MeadowFloor wordt geen garantie afgegeven. De leverancier kan nimmer gehouden worden kleppen te herstellen en/of nieuwe kleppen te leveren, en kan nimmer aansprakelijk worden gehouden voor welke schade ook verband houdende met deze kleppen.

Garantie op composietblokjes wordt verleend op hechting die als vroegtijdig bestempeld mag worden. Niet onder garantie vallen de volgende zaken mits deze niet vooraf vermeld zijn op de aanvraag en/of offerte: chemische aantasting, niet redelijk onderhouden c.q. schoonhouden van de vloer, chemische belasting of over belasting tijdens gebruik van de vloer. Niet onder garantie vallen mechanische beschadigingen. Herstel van de vloer vindt kosteloos plaats nadat op deze plekken de vloer schoon en droog wordt aangeboden. Indien niet aan bovenstaande voorwaarden wordt voldaan waardoor meerwerk in aanmerking komt laat de aanspraken van ons op verrekening daarvan onverlet.

Bij het niet nakomen van de afgesproken financiële verplichtingen, kan geen enkele aansprakelijkheid aan ons worden toegekend.

Aanvullende voorwaarden:

De afnemer is verantwoordelijk voor het overdragen van de Algemene voorwaarden, verwerkings-, gebruikers- en/of onderhoudsvorschriften aan de (onder)aannemer en overige gebruikers. Het niet in acht nemen door de afnemer van de verwerkings-, gebruikers- en/of onderhoudsvorschriften leidt tot verval van de rechten van de opdrachtgever.

Mochten er, na bovenstaande zaken te hebben uitgevoerd nog problemen ontstaan, schort dan uw werkzaamheden direct op en neemt u allereerst contact op met Proflex Betonproducten, via 0485-454712.

Voor de meest actuele gebruikersvorschriften verwijzen wij u naar onze website: www.proflexbeton.com

(versie 11-19)